



LIVE THE BRAAI LIFE

I-BRAAI BLUETOOTH THERMOMETER

MODEL No 2017001



USER INSTRUCTIONS

GB DE DK ES FR IT NL NO PL SE

CAUTION

This product gets used with products in connection with hot surfaces.

IMPORTANT

Read these instructions carefully so as to familiarise yourself with the product.

Retain these instructions for future reference.

1. General

Thank you for purchasing the i-Braai thermometer.

To get started, simply follow the below steps to help guide you on how to set up and how to operate the app and its functions.

2. In the box

- 1x i-Braai thermometer
- 1x Coin cell battery (installed)
- 1x Meat probe
- 1x Magnetic base

3. Quick start instructions

Download the CADAC i-Braai app from the App Store® or Google Play™ store by typing in “i-Braai” as the keyword in the search bar (See Fig. 1 for app icon).

The CADAC i-Braai is compatible with the following devices:

- iPhone® (4S and later)
- iPad® (3rd generation and later)
- iPad mini™ (all generations)
- iPod touch® (5th generation and later)
- Android™ devices equipped with Bluetooth® 4.0 and running Android™ software version 4.3 or later

Separate the i-Braai from its base by firmly holding the base with one hand and gently pulling the i-Braai top upwards with the other hand. On the underside of the i-Braai, turn and open the battery cover by twisting it counter-clockwise, remove the plastic lint and replace the cover. (Fig.2)

Place the i-Braai top back onto its base.

Plug the probe into the probe port of the i-Braai.

Enable Location and then Bluetooth® on your smart device under ‘Settings’.

Tap the power button located at the bottom of the faceplate.

Open the CADAC i-Braai App on your smart device.

Press on search in the centre of the app and it will automatically pair with your i-Braai thermometer (Fig. 3 and 4).

You are now connected and ready to use your i-Braai. (Fig. 5)

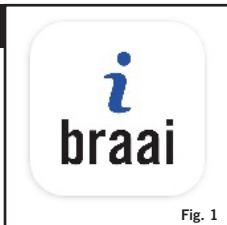


Fig. 1

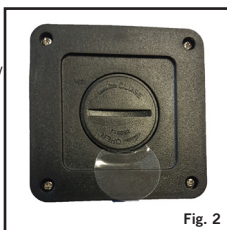


Fig. 2

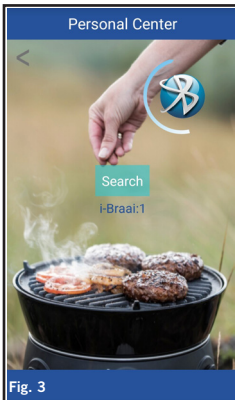


Fig. 3

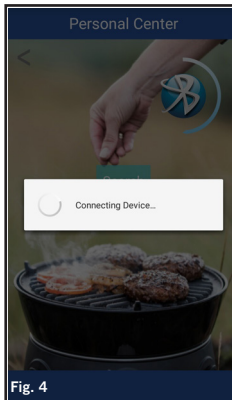


Fig. 4

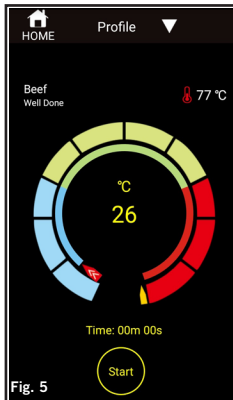


Fig. 5

4. Powering On & Off

To turn on the i-Braai follow these steps:

- Make sure the probe is installed
- Press the power button located at the centre of the faceplate once.
- Press the power button again quickly to change between Celsius and Fahrenheit.

To turn off the i-Braai follow these steps:

- Press and hold down the power button located in the centre of the faceplate for several seconds.

5. Connecting

To connect your i-Braai to your iPhone®, iPad®, iPod touch® or Android™ device follow these steps:

- Open Settings.
- Set Location to On.
- Tap Bluetooth®.
- Set Bluetooth® to On.
- While turned on, place your i-Braai thermometer next to your smart device and open the i-Braai App.
- Select "Search" in the centre of the screen.

6. Disconnecting

To disconnect your i-Braai device from your iPhone®, iPad®, iPod Touch® or Android™ device, follow these steps:

- While turned on, place your i-Braai next to your smart device and select the home screen.
- Tap "Pair" in the top left corner of the screen.
- Tap "Disconnect" in the centre of the screen.

7. Positioning of magnetic base

- The base of the i-Braai is magnetic for convenient positioning on a cool portion of your grill, smoker or other magnetic surfaces.
- The magnetic base is not designed to withstand high heat and it must be placed on a cool surface.

8. Probe

- Meat probes should always be inserted into the centre of the item being cooked for an accurate temperature reading.
- When using the standard meat probe, be sure to route the probe wire where it will not be exposed to flames or temperatures exceeding 572°F / 300°C).
- The probe should be cleaned by hand with a damp towel or sanitary wipe. The probe is not dishwasher safe. Take precaution not to get the wiring of the probe wet.
- Be sure to avoid water exposure to the wiring of the probes as well as the area where the wiring and crimp meet the probe.
- The probe is not waterproof and damage may result from water exposure.
- The probe should never be submersed in water.

9. APP functions

BBQ (Fig. 6)

- The i-Braai App offers pre-set alarms for many types of meats and cooking temperatures. Tapping profile and then meat type will take you to the pre-set alarms.
- Change between type of meats by tapping the meat type or temperature mark.
- Once the meat is selected, you can 'Select Your Doneness.'
- Tap "Back" and then "Start" to commence.
- You can also create your own custom pre-set alarm for any desired temperature by tapping profile and then type of meats or temperature mark.
- You can choose to bypass the pre-set alarms by choosing "Temperature" or "Timer".
- For "Temperature" choose the desired doneness and then start.
- For "Timer" choose the time and then start for the countdown to commence.

CAMERA (Fig. 7)

- Upload photos of your meals whilst they are still cooking and share it with others.
- Tap the camera icon and choose the platform to share it.

SETTINGS (Fig. 8)

- Choose your alarm tone by doing the following:
- Select profile to view the sound options.
- Tap on each tone to hear and select the desired ton sound.

SUPPORT

- Instruction manual

VERSION

- Version of the installed APP

10. Warranty

CADAC (Pty) Ltd hereby warrants to the ORIGINAL PURCHASER of this CADAC product, that it will be free of defects in material and workmanship from the date of purchase for 2 years.

The warranty will only apply if the unit is assembled and operated in accordance with the printed instructions.

CADAC may require reasonable proof of your date of purchase. THEREFORE, YOU SHOULD RETAIN YOUR SALES SLIP OR INVOICE.

This Limited Warranty shall be limited to the repair or replacement of parts that prove defective under normal use and service and which on examination shall indicate, to CADAC's satisfaction, they are defective. Before returning any parts, contact the customer service representative in your region. If CADAC confirms the defect and approves the claim, CADAC will elect to replace such parts.

This Limited Warranty does not cover any failures or operating difficulties due to accident, abuse, misuse, alteration, misapplication, vandalism, improper installation or improper maintenance or service, or failure to perform normal and routine maintenance.

Deterioration or damage due to severe weather conditions such as hail, hurricanes, earthquakes or tornadoes, discoloration due to exposure to chemicals either directly or in the atmosphere, is not cover by this Limited Warranty.

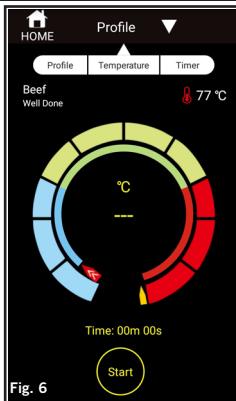


Fig. 6



Fig. 7

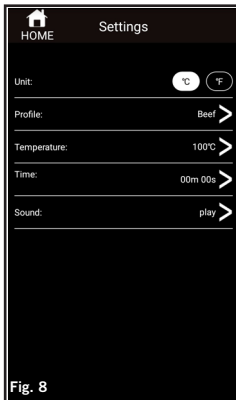


Fig. 8

There are no other express warrants except as set forth herein and any applicable implied warranties of merchantability and fitness are limited in duration to the period of coverage of this express written limited warranty. Some regions do not allow limitation on how long an implied warranty lasts, so this limitation may not apply to you.

CADAC is not liable for any special, indirect or consequential damages. Some regions do not allow the exclusion or limitation of incidental or consequential damages, to this limitation or exclusion may not apply to you.

CADAC does not authorize any person or company to assume for it any obligation or liability in connection with the sale, installation, use, removal, return, or replacement of its equipment; and no such representations are binding on CADAC.

This Warranty applies only to products sold at retail.

VORSICHT

Dieses Produkt wird mit Produkten in Verbindung mit heißen Oberflächen verwendet.

WICHTIG

Lesen Sie diese Anweisungen sorgfältig durch, um sich mit dem Produkt vertraut zu machen.

Bewahren Sie diese Anweisungen zum späteren Nachschlagen auf.

1. Allgemeines

Vielen Dank, dass Sie sich für das i-Braai-Thermometer entschieden haben.

Befolgen Sie zunächst einfach die folgenden Schritte, um zu erfahren, wie Sie die App und ihre Funktionen einrichten und bedienen.

2. In der Box

- 1x i-Braai Thermometer
- 1x Knopfzellenbatterie (installiert)
- 1x Fleischsonde
- 1x Magnetfuß

3. Schnellstartanweisungen

Laden Sie die CADAC i-Braai-App aus dem App Store® oder dem Google Play™-Store herunter, indem Sie in der Suchleiste „i-Braai“ als Schlüsselwort eingeben (App-Symbol siehe Abb. 1).

Der CADAC i-Braai ist mit folgenden Geräten kompatibel:

- iPhone® (4S und höher)
- iPad® (3. Generation und höher)
- iPad mini™ (alle Generationen)
- iPod touch® (5. Generation und höher)
- Android™ -Geräte mit
- Bluetooth® 4.0 und Android™ Software Version 4.3 oder höher

Trennen Sie den i-Braai von seiner Basis, indem Sie die Basis mit einer Hand festhalten und mit der anderen Hand das i-Braai-Oberteil vorsichtig nach oben ziehen. Drehen Sie die Batterieabdeckung an der Unterseite des i-Braai und öffnen Sie sie, indem Sie sie gegen den Uhrzeigersinn drehen. Entfernen Sie die Plastikflusen und setzen Sie die Abdeckung wieder auf. (Abb. 2)

Setzen Sie das i-Braai-Oberteil wieder auf die Basis.

Stecken Sie die Sonde in den Sondenanschluss des i-Braai.

Aktivieren Sie den Standort und dann Bluetooth® auf Ihrem Smart-Gerät unter "Einstellungen".

Tippen Sie auf den Netzschalter unten auf der Frontplatte.

Öffnen Sie die CADAC i-Braai App auf Ihrem Smart-Gerät.

Drücken Sie auf Suchen in der Mitte der App und es wird automatisch mit Ihrem i-Braai gekoppelt Thermometer (Abb. 3 und 4).

Sie sind jetzt verbunden und bereit, Ihren i-Braai zu verwenden. (Abb. 5)



Abb. 1

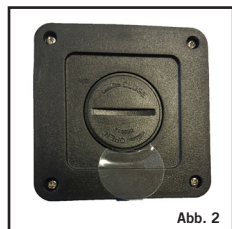


Abb. 2

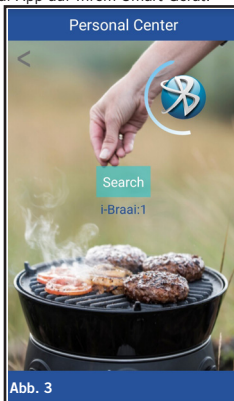


Abb. 3

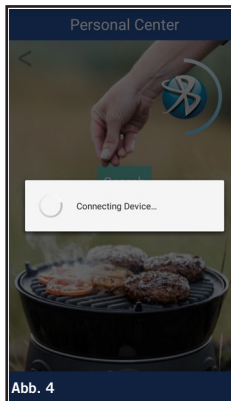


Abb. 4

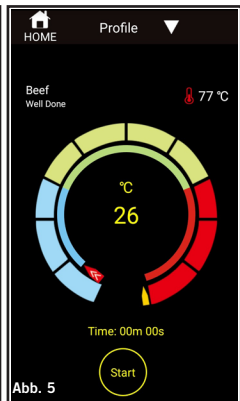


Abb. 5

4. Ein- und Ausschalten

Gehen Sie folgendermaßen vor, um den i-Braai einzuschalten:

- Stellen Sie sicher, dass die Sonde installiert ist
- Drücken Sie einmal den Netzschalter in der Mitte der Frontplatte.
- Drücken Sie den Netzschalter erneut schnell, um zwischen Celsius und Fahrenheit zu wechseln.

Gehen Sie folgendermaßen vor, um den i-Braai auszuschalten:

- Halten Sie den Netzschalter in der Mitte der Frontplatte einige Sekunden lang gedrückt.

5. Anschließen

Gehen Sie folgendermaßen vor, um Ihren i-Braai mit Ihrem iPhone®, iPad®, iPod touch® oder Android™ zu verbinden:

- Einstellungen öffnen.
- Setzen Sie den Standort auf Ein.
- Tippen Sie auf Bluetooth®.
- Stellen Sie Bluetooth® auf Ein.
- Stellen Sie Ihr i-Braai-Thermometer im eingeschalteten Zustand neben Ihr Smart-Gerät und öffnen Sie die i-Braai-App.
- Wählen Sie in der Mitte des Bildschirms „Suchen“.

6. Trennen

Gehen Sie folgendermaßen vor, um Ihr i-Braai-Gerät von Ihrem iPhone®, iPad®, iPod Touch® oder Android™ zu trennen:

- Stellen Sie Ihren i-Braai im eingeschalteten Zustand neben Ihr Smart-Gerät und wählen Sie den Startbildschirm aus.
- Tippen Sie oben links auf dem Bildschirm auf „Pair“.
- Tippen Sie in der Mitte des Bildschirms auf „Trennen“.

7. Positionierung der Magnetbasis

- Die Basis des i-Braai ist magnetisch, um eine bequeme Positionierung auf einem kühlen Teil Ihres Grills, Rauchers oder eines anderen Magneten zu ermöglichen Oberflächen.
- Der Magnetfuß ist nicht für hohe Hitze ausgelegt und muss auf eine kühle Oberfläche gestellt werden.

8. Sonde

- Fleischsonden sollten immer in die Mitte des zu kochenden Gegenstands eingeführt werden, um eine genaue Temperaturmessung zu gewährleisten.
- Wenn Sie die Standard-Fleischsonde verwenden, verlegen Sie den Sondendraht so, dass er keinen Flammen oder Temperaturen ausgesetzt ist über 572 ° F / 300 ° C).
- Die Sonde sollte von Hand mit einem feuchten Handtuch oder einem Hygienetuch gereinigt werden. Die Sonde ist nicht spülmaschinenfest. Seien Sie vorsichtig die Verkabelung der Sonde nicht nass machen.
- Achten Sie darauf, dass das Produkt keinem Wasser ausgesetzt ist.
- Die Sonde ist nicht wasserdicht und kann durch Wassereinwirkung beschädigt werden.
- Die Sonde darf niemals in Wasser getaucht werden.

9. APP-Funktionen

BBQ (Abb. 6)

- Die i-Braai App bietet voreingestellte Alarmer für viele Fleischsorten und Kochtemperaturen. Wenn Sie auf Profil und dann auf Fleischart tippen, gelangen Sie zu den voreingestellten Alarmen.
- Wechseln Sie zwischen den Fleischsorten, indem Sie auf die Fleischsorte oder die Temperaturmarke tippen.
- Sobald das Fleisch ausgewählt ist, können Sie Ihren Gargrad auswählen.
- Tippen Sie auf „Zurück“ und dann auf „Start“, um zu beginnen.
- Sie können auch Ihren eigenen voreingestellten Alarm für jede gewünschte Temperatur erstellen, indem Sie auf tippen Profil und dann Art des Fleisches oder Temperaturmarke.
- Sie können die voreingestellten Alarmer umgehen, indem Sie „Temperatur“ oder „Timer“ wählen.
- Wählen Sie unter „Temperatur“ den gewünschten Gargrad und beginnen Sie dann.
- Wählen Sie für „Timer“ die Uhrzeit und starten Sie dann, damit der Countdown beginnt.

KAMERA (Abb. 7)

- Laden Sie Fotos Ihrer Mahlzeiten hoch, während diese noch kochen und Teile es mit anderen.
- Tippen Sie auf das Kamerasymbol und wählen Sie die Plattform aus, auf der Sie es freigeben möchten.

EINSTELLUNGEN (Abb. 8)

- Wählen Sie Ihren Alarmton wie folgt aus:
- Wählen Sie ein Profil, um die Soundoptionen anzuzeigen.
- Tippen Sie auf jeden Ton, um den gewünschten Ton zu hören und auszuwählen.

UNTERSTÜTZUNG

- Bedienungsanleitung

AUSFÜHRUNG

- Version der installierten APP

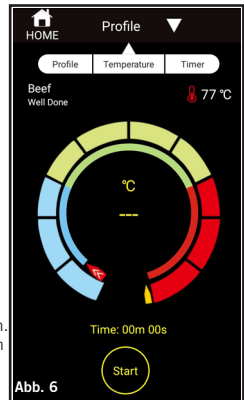


Abb. 6



Abb. 7

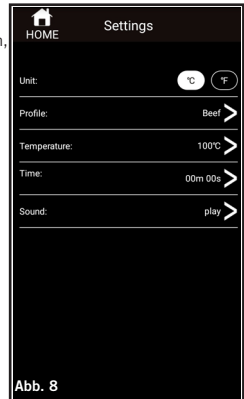


Abb. 8

10. Garantie

CADAC (Pty) Ltd garantiert dem URSPRÜNGLICHEN KÄUFER dieses CADAC-Produkts, dass es ab Kaufdatum 2 Jahre lang frei von Material- und Verarbeitungsfehlern ist.

Die Garantie gilt nur, wenn das Gerät gemäß den gedruckten Anweisungen zusammengebaut und betrieben wird.

CADAC kann einen angemessenen Nachweis Ihres Kaufdatums verlangen. Daher sollten Sie Ihren Verkaufsbeleg oder Ihre Rechnung behalten.

Diese beschränkte Garantie beschränkt sich auf die Reparatur oder den Austausch von Teilen, die sich bei normalem Gebrauch und Service als fehlerhaft erweisen und bei Prüfung zur Zufriedenheit von CADAC als fehlerhaft erweisen. Wenden Sie sich vor der Rücksendung von Teilen an den Kundendienst in Ihrer Region. Wenn CADAC den Defekt bestätigt und den Anspruch genehmigt, wird CADAC diese Teile ersetzen.

Diese eingeschränkte Garantie deckt keine Fehler oder Betriebssystemschwierigkeiten ab, die auf Unfälle, Missbrauch, Änderungen, fehlerhafte Anwendung, Vandalismus, unsachgemäße Installation oder unsachgemäße Wartung oder Instandhaltung oder die Nichtdurchführung normaler und routinemäßiger Wartungsarbeiten zurückzuführen sind.

Eine Verschlechterung oder Beschädigung aufgrund von Unwettern wie Hagel, Hurrikänen, Erdbeben oder Tornados sowie Verfärbungen aufgrund der direkten oder chemischen Einwirkung von Chemikalien wird von dieser beschränkten Garantie nicht abgedeckt.

Es gibt keine anderen ausdrücklichen Garantien, außer wie hierin dargelegt, und alle anwendbaren impliziten Garantien für die Marktgängigkeit und Eignung sind in ihrer Dauer auf den Zeitraum der Deckung dieser ausdrücklichen schriftlichen beschränkten Garantie beschränkt. In einigen Regionen ist die Dauer einer impliziten Garantie nicht beschränkt. Daher gilt diese Einschränkung möglicherweise nicht für Sie.

CADAC haftet nicht für besondere, indirekte oder Folgeschäden. In einigen Regionen ist der Ausschluss oder die Einschränkung von Neben- oder Folgeschäden nicht zulässig. Diese Einschränkung oder der Ausschluss gilt möglicherweise nicht für Sie.

CADAC ermächtigt keine Person oder Firma, für sie eine Verpflichtung oder Haftung im Zusammenhang mit dem Verkauf, der Installation, Verwendung, Entfernung, Rückgabe oder dem Austausch ihrer Ausrüstung zu übernehmen, und solche Darstellungen sind für CADAC nicht bindend.

Diese Garantie gilt nur für Produkte, die im Einzelhandel verkauft werden.

VOORZICHTIG

Dit product wordt gebruikt in combinatie met hete oppervlakken!

BELANGRIJK

Lees deze instructies aandachtig door om vertrouwd te raken met het product.

Bewaar deze instructies voor toekomstig gebruik.

1. Algemeen

Bedankt voor het aanschaffen van de i-Braai-thermometer.

Volg eenvoudig onderstaande stappen bij het instellen en bedienen van de app en zijn functies.

2. In de doos

- 1x i-Braai thermometer
- 1x knoopcelbatterij (geïnstalleerd)
- 1x vleesthermometer
- 1x magnetische voet

3. Snelstartinstructies

Download de CADAC i-Braai-app uit de App Store® of Google Play™ store door "i-Braai" in te typen als het trefwoord in de zoekbalk (zie Fig. 1 voor het app-pictogram).

De CADAC i-Braai is compatibel met de volgende apparaten:

- iPhone® (4S en hoger)
- iPad® (3e generatie en later)
- iPad mini™ (alle generaties)
- iPod touch® (5e generatie en later)
- Android™ -apparaten uitgerust met
- Bluetooth® 4.0 en Android™ -softwareversie 4.3 of hoger

Scheid de i-Braai van de basis door de basis stevig met één hand vast te houden en de i-Braai-bovenkant voorzichtig met de andere hand naar boven te trekken. Draai en open het batterijklepje aan de onderkant van de i-Braai door het klepje tegen de klok in te draaien, verwijder de plastic pluisjes en plaats het klepje terug. (Fig. 2)

Plaats de i-Braai-bovenkant terug op zijn basis.

Sluit de sonde aan op de sondepoort van de i-Braai.

Schakel Locatie en vervolgens Bluetooth® in op uw smarttoestel onder 'Instellingen'.

Tik op de aan / uit-knop aan de onderkant van het voorpaneel.

Open de CADAC i-Braai-app op uw smarttoestel.

Druk op zoeken in het midden van de app en hij zal automatisch koppelen met uw i-Braai thermometer (Fig. 3 en 4).

U bent nu verbonden en uw i-Braai is klaar voor gebruik. (Fig.5)



Fig. 1

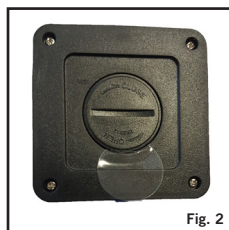


Fig. 2

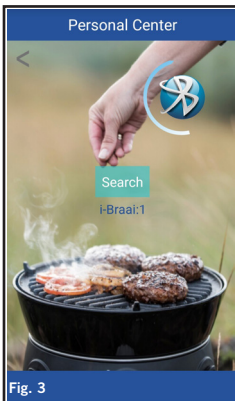


Fig. 3

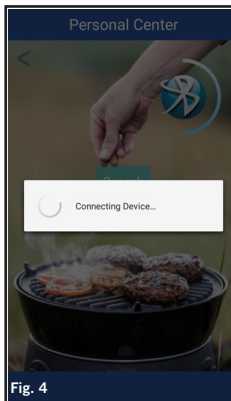


Fig. 4

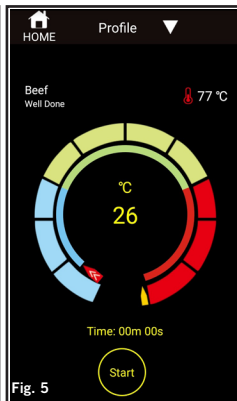


Fig. 5

4. In- en uitschakelen

Volg deze stappen om de i-Braai in te schakelen:

- Zorg ervoor dat de sonde is geïnstalleerd.
- Druk eenmaal op de aan / uit-knop in het midden van het voorpaneel.
- Druk nogmaals snel op de aan / uit-knop om te wisselen tussen Celsius en Fahrenheit.

Volg deze stappen om de i-Braai uit te schakelen:

- Houd de aan / uit-knop in het midden van het voorpaneel enkele seconden ingedrukt.

5. Verbinden

Volg deze stappen om uw i-Braai met uw iPhone®, iPad®, iPod touch® of Android™ -apparaat te verbinden:

- Open instellingen.
- Zet Locatie op Aan.
- Tik op Bluetooth®.
- Zet Bluetooth® op Aan.
- Terwijl ingeschakeld, plaatst u uw i-Braai-thermometer naast uw smartapparaat en opent u de i-Braai-app.
- Selecteer "Zoeken" in het midden van het scherm.

6. Verbinding verbreken

Volg deze stappen om uw i-Braai-apparaat los te koppelen van uw iPhone®, iPad®, iPod Touch® of Android™ -apparaat:

- Terwijl ingeschakeld, plaatst u uw i-Braai naast uw smarttoestel en selecteert u het startscherm.
- Tik op "Koppelen" in de linkerbovenhoek van het scherm.
- Tik op "Verbinding verbreken" in het midden van het scherm.

7. Positionering van magnetische basis

- De basis van de i-Braai is magnetisch voor gemakkelijke plaatsing op een koel gedeelte van uw grill, smoker of ander magnetisch apparaat oppervlakken.
- De magnetische basis is niet ontworpen om hoge temperaturen te weerstaan en moet op een koel oppervlak worden geplaatst.

8. Sonde

- Vleessondes moeten altijd in het midden van het te koken item worden gestoken voor een nauwkeurige temperatuurmeting.
- Als u de standaard braadthermometer gebruikt, zorg er dan voor dat u de sondedraad zo leidt dat deze niet wordt blootgesteld aan vlammen of temperaturen hoger dan 572 ° F / 300 ° C).
- Reinig de sonde met de hand met een vochtige handdoek of een hygiënisch doekje. De sonde is niet vaatwasmachinebestendig. Voorkom dat de bedrading van de sonde nat wordt.
- Zorg ervoor dat de bedrading van de sondes en het gebied waar de bedrading en krimp de sonde raken, niet wordt blootgesteld aan water.
- De sonde is niet waterdicht en kan beschadigd raken door blootstelling aan water.
- Dompel de sonde nooit onder in water.

9. APP-functies

BBQ (Fig.6)

- De i-Braai App heeft voorinstelde alarmen voor vele soorten vlees en kooktemperaturen. Als u op profiel en vervolgens op vleessoort tikt, gaat u naar de vooraf ingestelde alarmen.
- Wissel tussen vleessoorten door op de vleessoort of temperatuurmarkering te tikken.
- Zodra het vlees is geselecteerd, kunt u 'Selecteer uw gaarheid'.
- Tik op "Terug" en vervolgens op "Start" om te beginnen.
- U kunt ook uw eigen vooraf ingestelde alarm voor elke gewenste temperatuur maken door op profiel te tikken en vervolgens op type vlees of temperatuurmarkering.
- U kunt ervoor kiezen om de vooraf ingestelde alarmen te omzeilen door "Temperatuur" of "Timer" te kiezen.
- Kies bij "Temperatuur" de gewenste gaarheid en start dan.
- Kies voor "Timer" de tijd en start vervolgens om het aftellen te laten beginnen.

CAMERA (Fig.7)

- Upload foto's van uw maaltijden terwijl ze nog koken en deel ze met anderen.
- Tik op het camerapictogram en kies het platform om te delen.

INSTELLINGEN (Fig.8)

- Kies uw alarmtoon door het volgende te doen:
- Profiel selecteren om de geluidsopties te bekijken.
- Tik op elke toon om het gewenste toongeluid te horen en te selecteren.

ONDERSTEUNING

- Handleiding

VERSIE

- Versie van de geïnstalleerde APP

10. Garantie

CADAC (Pty) Ltd garandeert hierbij aan de OORSPRONKELIJKE KOPER van dit CADAC-product, dat het vanaf de aankoopdatum gedurende 2 jaar vrij zal zijn van defecten in materiaal en vakmanschap.

De garantie is alleen van toepassing als het apparaat is gemonteerd en bediend in overeenstemming met de gedrukte instructies.

CADAC kan een redelijk bewijs van uw aankoopdatum nodig hebben. DAAROM MOET U UW AANKOOPBEWIJS BEWAREN.

Deze beperkte garantie is beperkt tot de reparatie of vervanging van onderdelen die defect blijken te zijn bij normaal gebruik en onderhoud en die bij onderzoek naar CADAC's tevredenheid zullen aangeven dat ze defect zijn. Neem voordat u onderdelen retourneert contact op met de klantenservice in uw regio. Als CADAC het defect bevestigt en de claim goedgekeurd, zal CADAC ervoor kiezen om dergelijke onderdelen te vervangen.

Deze beperkte garantie dekt geen defecten of bedieningsmoeilijkheden als gevolg van ongelukken, misbruik, verkeerd gebruik, wijziging, verkeerde toepassing, vandalisme, onjuiste installatie of onjuist onderhoud of service, of het niet uitvoeren van normaal en routineonderhoud.

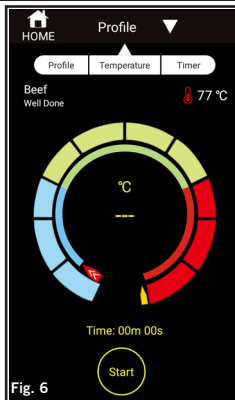


Fig. 6



Fig. 7

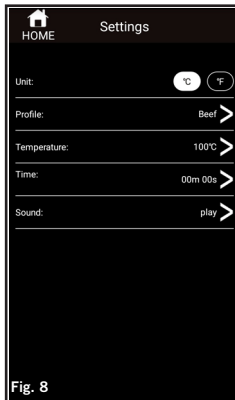


Fig. 8

Verslechtering of schade als gevolg van zware weersomstandigheden zoals hagel, orkanen, aardbevingen of tornado's, verkleuring door blootstelling aan chemicaliën direct of in de atmosfeer, valt niet onder deze beperkte garantie.

Er zijn geen andere uitdrukkelijke garanties behalve zoals hierin uiteengezet en alle toepasselijke impliciete garanties van verkoopbaarheid en geschiktheid zijn beperkt in duur tot de periode van dekking van deze uitdrukkelijke schriftelijke beperkte garantie. Sommige regio's staan geen beperking toe van de duur van een impliciete garantie, dus deze beperking is mogelijk niet op u van toepassing.

CADAC is niet aansprakelijk voor enige bijzondere, indirecte of gevolgschade. In sommige regio's is de uitsluiting of beperking van incidentele schade of gevolgschade niet toegestaan, waardoor deze beperking of uitsluiting mogelijk niet op u van toepassing is.

CADAC machtigt geen enkele persoon of bedrijf om voor haar enige verplichting of aansprakelijkheid op zich te nemen in verband met de verkoop, installatie, gebruik, verwijdering, teruggave of vervanging van haar apparatuur; en dergelijke verklaringen zijn niet bindend voor CADAC.

Deze garantie is alleen van toepassing op producten die in de detailhandel worden verkocht.

ATTENTION

Ce produit est utilisé avec des produits en contact avec des surfaces chaudes.

IMPORTANT

Lisez attentivement ces instructions afin de vous familiariser avec le produit.

Conservez ces instructions pour pouvoir vous y référer ultérieurement.

1. Général

Merci d'avoir acheté le thermomètre i-Braai.

Pour commencer, il vous suffit de suivre les étapes suivantes pour vous aider à configurer et à utiliser l'application et ses fonctions.

2. Dans la boîte

- 1 thermomètre i-Braai
- 1x pile (installée)
- 1x sonde à viande
- 1x base magnétique

3. Instructions de démarrage rapide

Téléchargez l'application CADAC i-Braai sur l'App Store® ou sur la boutique Google Play™ en tapant "iBraai" comme mot clé dans la barre de recherche (voir la figure 1 pour l'icône de l'application).

L'application CADAC i-Braai est compatible avec les appareils suivants

- iPhone® (4S et versions ultérieures)
- iPad® (3ème génération et versions ultérieures)
- iPad mini™ (toutes les versions)
- iPod touch® (5e génération et plus)
- Android™ appareils équipés de
- Bluetooth® 4.0 et le logiciel Android™ version 4.3 ou supérieure

Séparez l'i-Braai de sa base en tenant fermement la base d'une main et en tirant doucement sur l'i-Braai vers le haut avec l'autre main. Sur la face inférieure de l'i-Braai, tournez et ouvrez la batterie en le tournant dans le sens inverse des aiguilles d'une montre, retirez le film plastique et remplacez le couvercle. (Fig.2)

Remplacez le couvercle de l'i-Braai sur sa base.

Branchez la sonde dans le port de sonde de l'i-Braai.

Activez la fonction de localisation, puis la fonction Bluetooth® sur votre appareil smart sous "Paramètres".

Appuyez sur le bouton d'alimentation situé en bas de la façade. Ouvrez l'application CADAC i-Braai sur votre appareil smart.

Appuyez sur "Recherche" au centre de l'application et celle-ci se couplera automatiquement avec votre thermomètre i-Braai (Fig. 3 et 4).

Vous êtes maintenant connecté et prêt à utiliser votre i-Braai. (Fig.5)

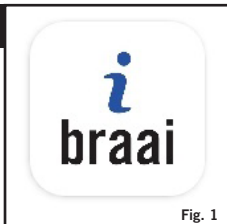


Fig. 1

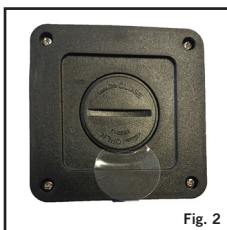


Fig. 2

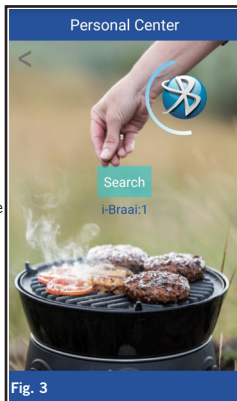


Fig. 3

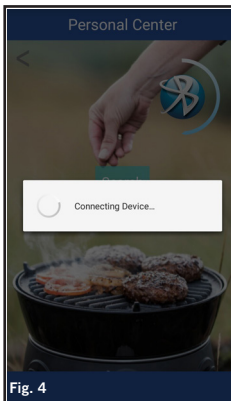


Fig. 4

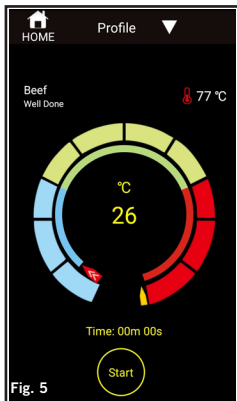


Fig. 5

4. Mise sous tension et hors tension

Pour allumer l'i-Braai, suivez ces étapes:

- Assurez-vous que la sonde est installée
- Appuyez une fois sur le bouton d'alimentation situé au centre de la façade.
- Appuyez à nouveau rapidement sur le bouton de mise en marche pour passer de Celsius à Fahrenheit.

Pour éteindre l'i-Braai, suivez ces étapes:

- Appuyez sur le bouton d'alimentation situé au centre de la façade et maintenez-le enfoncé pendant plusieurs secondes.

5. Connexion

Pour connecter votre i-Braai à votre iPhone®, iPad®, iPod touch® ou Android™, procédez comme suit:

- Ouvrez les paramètres de votre appareil Smart.
- Activez la fonction 'Localisation'.
- Activez le Bluetooth®.
- Allumez votre thermomètre i-Braai et placez-le à côté de votre appareil Smart.
- Sélectionnez "Rechercher" au centre de l'écran.

6. Déconnexion

Pour déconnecter votre appareil i-Braai de votre iPhone®, iPad®, iPod Touch® ou Android™, procédez comme suit:

- Placez votre i-Braai à côté de votre appareil Smart et sélectionnez l'écran d'accueil.
- Appuyez sur "Paire" dans le coin supérieur gauche de l'écran.
- Appuyez sur "Déconnecter" au centre de l'écran.

7. Positionnement de la base magnétique

- La base de l'i-Braai est magnétique pour un positionnement pratique sur une partie froide de votre grill, fumeur ou autres surfaces.
- La base magnétique n'est pas conçue pour résister à une chaleur élevée et doit être placée sur une surface froide.

8. Sonde de température

- Les sondes à viande doivent toujours être insérées au centre du produit à cuire pour une lecture précise de la température.
- Lorsque vous utilisez une sonde à viande standard, veillez à placer le fil de la sonde à un endroit où il ne sera pas exposé à des flammes ou à des températures dépassant 572°F / 300°C.
- La sonde doit être nettoyée à la main avec une serviette humide ou une lingette hygiénique. La sonde ne passe pas au lave-vaisselle. Prenez des précautions pour ne pas mouiller le câble de la sonde.
- Veillez à éviter l'exposition à l'eau du câble de la sonde ainsi que la zone où le câblage et le sertissage rencontrent la sonde.
- La sonde n'est pas étanche et l'exposition à l'eau peut l'endommager.
- La sonde ne doit jamais être immergée dans l'eau.

9. Fonctions de l'APP

BBQ (Fig. 6)

- L'application i-Braai propose des alarmes préréglées pour de nombreux types de viandes et de températures de cuisson. En appuyant sur le profil puis sur le type de viande, vous accédez aux alarmes préréglées.
- Passez d'un type de viande à l'autre en appuyant sur le type de viande ou sur le repère de température.
- Une fois que la viande est sélectionnée, vous pouvez "Sélectionner votre degré de cuisson".
- Appuyez sur "Retour" puis sur "Démarrer" pour commencer.
- Vous pouvez également créer votre propre alarme personnalisée préréglée et ce pour n'importe quelle température souhaitée en appuyant sur profil et en sélectionnant ensuite le type de viande ou la température.
- Vous pouvez choisir de contourner les alarmes prédéfinies en choisissant "Température" ou "Minuterie".
- Pour "Température", choisissez le degré de cuisson désiré, puis démarrez.
- Pour "Minuterie", choisissez le temps et démarrez le compte à rebours.

CAMERA (Fig. 7)

- Téléchargez des photos de vos repas pendant qu'ils sont encore en train de cuire et Partagez-les avec d'autres.
- Touchez l'icône de l'appareil photo et choisissez la plateforme pour le partager.

REGLAGES (Fig. 8)

- Choisissez votre tonalité d'alarme en procédant comme suit :
- Sélectionnez le profil pour afficher les options sonores.
- Appuyez sur chaque son pour entendre et sélectionner le son souhaité.

SUPPORT

- Manuel d'instructions

VERSION

- Version de l'APP installée

10. Garantie

CADAC (Pty) Ltd garantit par la présente à l'ACHETEUR ORIGINAL de ce produit CADAC, qu'il sera exempt de tout défaut de matériel et de fabrication à partir de la date d'achat pendant 2 ans.

La garantie ne s'appliquera que si l'appareil est assemblé et utilisé conformément aux instructions imprimées.

CADAC peut exiger une preuve raisonnable de votre date d'achat. PAR CONSÉQUENT, VOUS DEVRIEZ CONSERVER VOTRE TICKET DE CAISSE OU VOTRE FACTURE.

La présente garantie limitée se limite à la réparation ou au remplacement des pièces qui prouvent défectueux dans des conditions normales d'utilisation et d'entretien et qui, à l'examen, indique à CADAC satisfaction, elles sont défectueuses. Avant de retourner des pièces, contactez le service clientèle dans votre région. Si CADAC confirme le défaut et approuve la réclamation, CADAC choisira de remplacer ces pièces.

Cette garantie limitée ne couvre pas les pannes ou les difficultés de fonctionnement dues à un accident, abus, mauvaise utilisation, modification, mauvaise application, vandalisme, installation incorrecte ou l'entretien ou le service, ou l'absence d'entretien normal et courant.

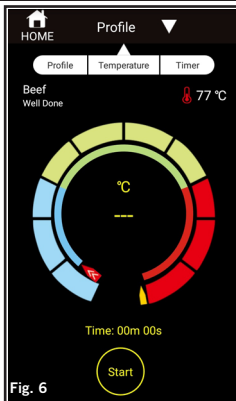


Fig. 6



Fig. 7

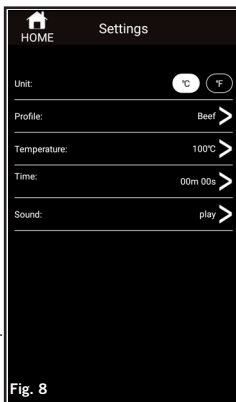


Fig. 8

Détérioration ou dommages dus à des conditions météorologiques graves telles que la grêle, les ouragans, les tremblements de terre ou les tornades, la décoloration due à l'exposition à des produits chimiques soit directement, ne sont pas couverts par la présente garantie limitée.

Il n'y a pas d'autres garanties expresses, à l'exception de celles qui sont énoncées dans le présent document et de toute garantie implicite applicable de qualité marchande et sont limitées dans le temps à la période de couverture de cette garantie limitée écrite expresse. Certaines régions n'autorisent pas la limitation de la durée d'une garantie implicite, de sorte que cette limitation peut ne pas s'appliquer à vous.

CADAC n'est pas responsable des dommages spéciaux, indirects ou consécutifs. Certaines régions n'autorisent pas l'exclusion ou la limitation de dommages accessoires ou indirects, cette limitation ou exclusion peut ne pas s'appliquer à vous.

CADAC n'autorise aucune personne ou société à assumer pour elle une quelconque obligation ou responsabilité en rapport avec la vente, l'installation, l'utilisation, l'enlèvement, le retour ou le remplacement de ses équipements ; et aucune de ces représentations n'engage CADAC.

Cette garantie s'applique uniquement aux produits vendus au détail.